

ひたちなか市では水害から市民の生命・財産を守るため様々な治水対策を推進しています。国・県・市を問わず市内で行われている治水対策についてご紹介していきます。

発行：ひたちなか市都市建設部河川課
那珂川緊急治水対策推進室

中丸川調節池の現地視察 - 茨城県議会土木企業立地推進委員会 -

茨城県では近年、頻発化・激甚化する自然災害に対応するため、防災・減災、国土強靱化の取組を推進しています。その一環である中丸川調節池（プロンちゃんパーク）の整備状況について、茨城県議会の常任委員会である土木企業立地推進委員会委員の方々が視察しました。



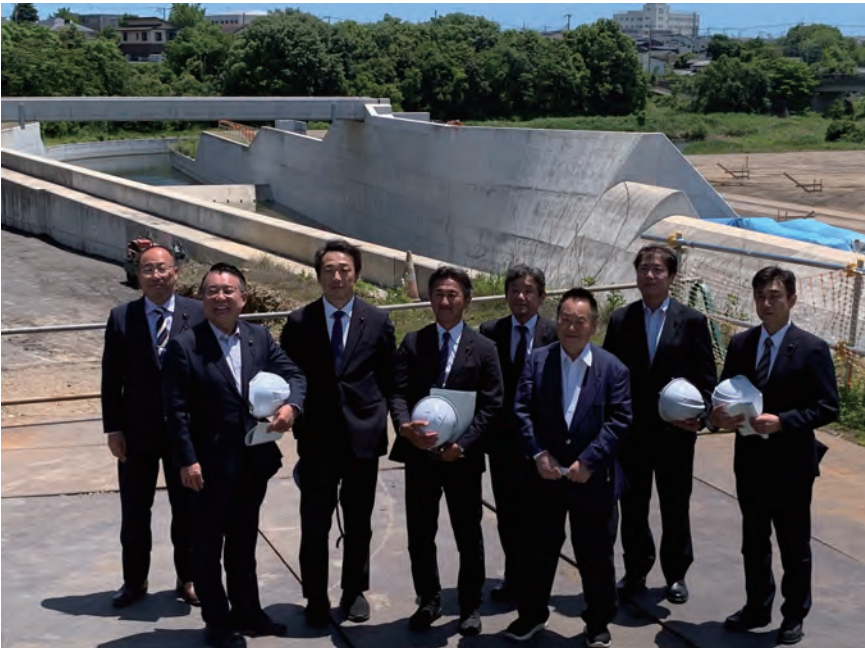
→冒頭で挨拶する茨城県常陸大宮土木事務所・寺家所長。



→常陸大宮土木事務所河川整備課・渡邊課長の事業説明を受ける各委員と二川議員（地元選出）。



←→洪水吐（こうすいばき）付近から整備状況を視察しました。



←委員集合写真

茨城県議会土木企業立地推進委員

※写真左から

小泉	周	司	委	員
伊沢	勝	徳	委	員
小松崎	敏	紀	副	委員長
坂本	隆	司	委	員長
高崎		進	委	員
海野		透	委	員
玉造		順一	委	員
大足		光司	委	員

中丸川河川改修事業の進捗状況をお知らせします

次ページへ

事業の進捗状況①【調節池整備】

【実施内容】

- ・堤体本体，洪水吐
- ・南北周囲堤，流入施設等

【R8実施予定】

- 南側周囲堤・樋管整備工事
- 流入施設整備工事
- 堤体築堤工事、基盤整備工事
- 雨水管渠移設工事

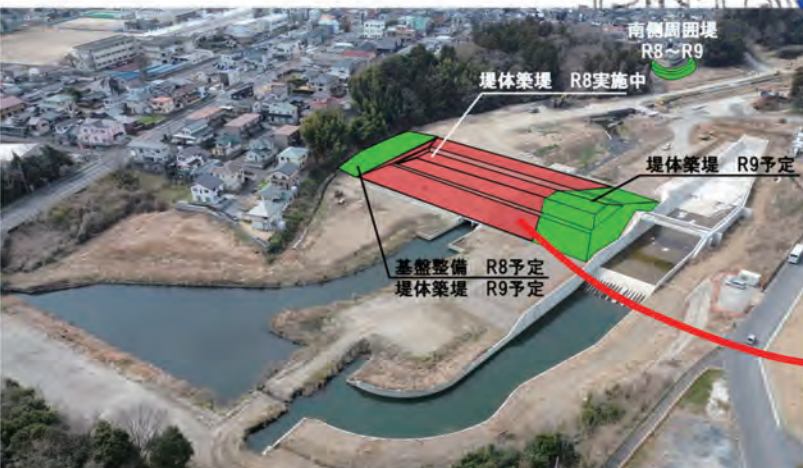
■調節池整備による治水効果

- ◇上流域(ひたちなか市街地)の流出増分を貯留
- ◇下流域への流出量負荷を軽減

H28.8の浸水被害



→ 浸水被害を防止・軽減

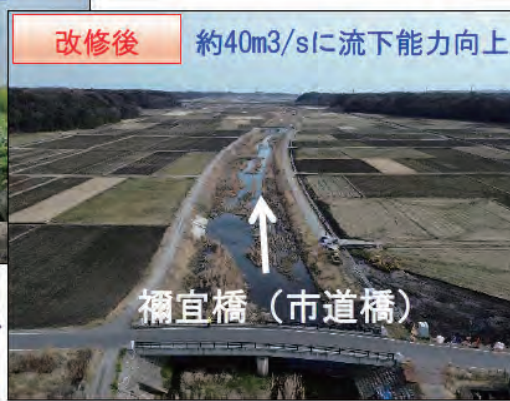


事業の進捗状況②【河道改修】

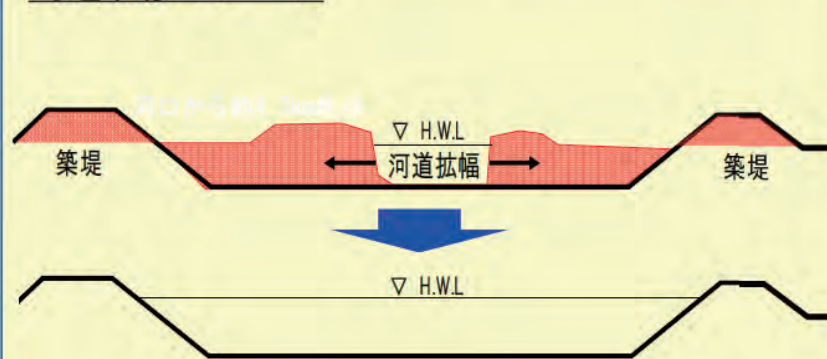
改修前 10m³/s程度



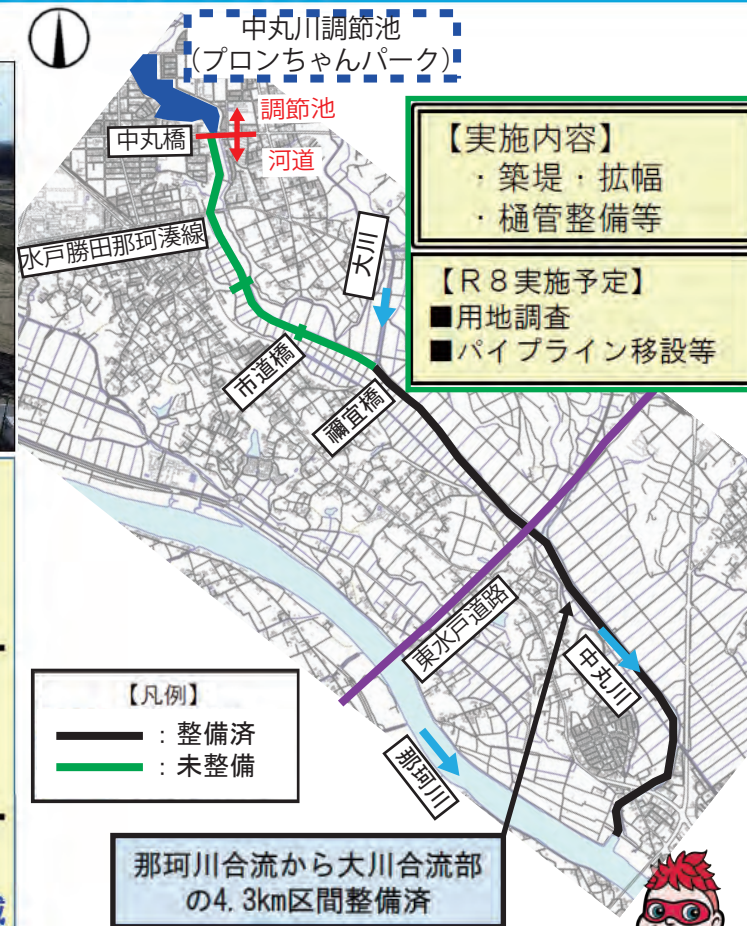
改修後 約40m³/sに流下能力向上



河道改修イメージ



築堤・拡幅による流下能力向上⇒浸水被害の防止・軽減



【実施内容】

- ・築堤・拡幅
- ・樋管整備等

【R8実施予定】

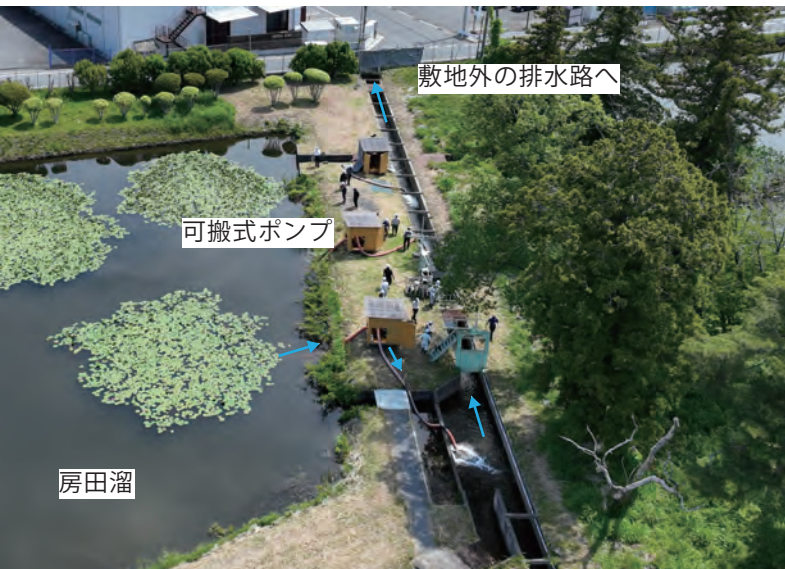
- 用地調査
- パイプライン移設等

今回の視察では、茨城県で行っている流域治水の取組のうち「氾濫をできるだけ防ぐ対策」として、中丸川河川改修事業の進捗について茨城県常陸大宮土木事務所から説明をしていただきました。今後も
 ためのんジャー →
 (流域治水レンジャー：茨城県)



可搬式ポンプによる事前放流訓練を実施しました Astemo 株式会社・ひたちなか市

令和8年5月20日にAstemo株式会社佐和工場敷地内の「房田溜」において、可搬式ポンプによる事前放流訓練を行いました。Astemo株式会社社員の皆様と市職員が共に作業を行い、排水ホースの設置からポンプ始動までの一連の動作を実践しました。



↑可搬式ポンプによる放流作業の様子



↑訓練終了後、Astemo株式会社 込山部長シニアダイレクターに講評をいただきました。(写真左)

令和8年6月3日に茨城県へ台風6号が接近した際には、Astemo株式会社と連携し房田溜で事前放流を実施しました。社員の皆様には事前放流におけるポンプ操作を実施していただきました。ご協力ありがとうございました。

高場雨水4号幹線整備工事について日立市企業局上下水道部下水道課の職員が視察に訪れました

日立市企業局上下水道部下水道課の職員が、下水道整備の参考とするため、ひたちなか市河川課で施工中の高場雨水4号幹線工事の視察に訪れました。この工事では、推進工法により施工しており、先進事例として施工方法や工事概要など、詳細について工事現場を確認しました。また、視察後には意見交換を行いました。



←雨水管の詳細を確認(日立市では近年経験のない工事とのこと。)



←工事概要・工法選定理由などの説明中(発進立坑にて)



←工事に関わらず様々な内容で意見交換をしました。

6月は土砂災害防止月間です

梅雨や台風の時期を迎える毎年6月は土砂災害防止月間です。ハザードマップを確認し、いざ避難する際の準備について事前に確認をお願いいたします。



←市役所第2分庁舎北側道路に横断幕を掲示しています。

ハザードマップは市ホームページで公表しているほか、市河川課窓口で配布しています。



←各種ハザードマップ（市HP）



↑土砂災害ハザードマップ

【おしらせ】河川クリーン作戦について

例年、河川愛護月間（7月）にあわせて実施していた河川クリーン作戦について、6月10日号の市報でお知らせしたとおり、熱中症対策のため令和8年度は下記の日程で開催いたします。

開催日：令和8年 10月 25日（日）

開催時間：午前7時30分～8時30分（小雨決行）

詳細は市ホームページで確認できます。→



イラストでわかる！専門用語解説コーナー Vol.2

調節池・調整池（ちょうせつち・ちょうせいち）ってなに？

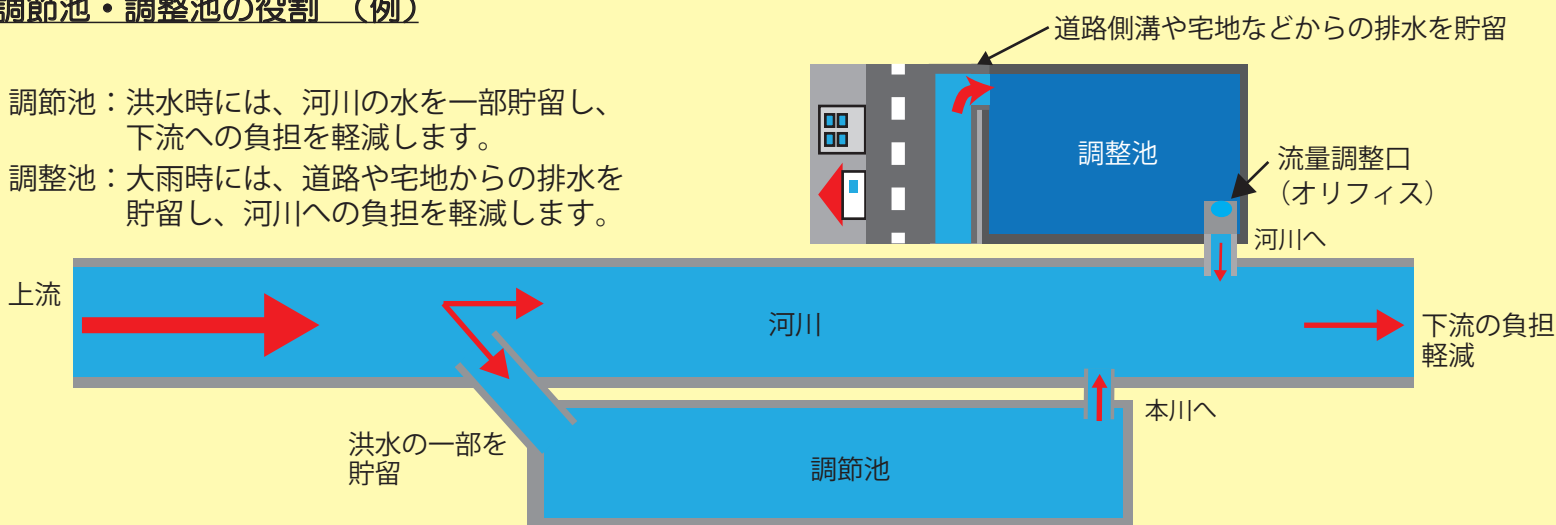
調節池や調整池は、大雨や洪水時にその水の一部を溜め、下流側の氾濫を防ぐ施設です。調節池と調整池は、管理する主体と設置する場所によって呼び分けられています。

- 調節池・・・河川管理者（国や自治体など）が河川に設置。
- 調整池・・・主に宅地や商業施設の開発者などがその開発区域に設置。

調節池・調整池の役割（例）

調節池：洪水時には、河川の水の一部を貯留し、下流への負担を軽減します。

調整池：大雨時には、道路や宅地からの排水を貯留し、河川への負担を軽減します。



ひたちなか市都市建設部河川課

那珂川緊急治水対策推進室

〒312-8501

ひたちなか市東石川2丁目10番1号

TEL 029-273-1478（直通）

「ひたちなか治水だより」は不定期更新でひたちなか市の治水についてお知らせします。

ひたちなか市河川課のホームページでも治水に関する情報を公開しています。
アクセスはこちら→

