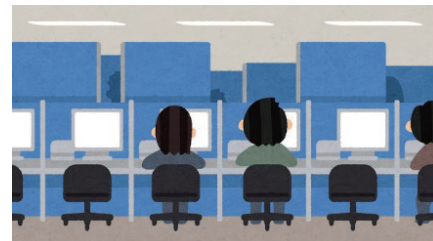


9 Làm việc

9.1 Tìm kiếm việc làm

Để có thể làm việc tại Nhật Bản, người nước ngoài phải có tư cách lưu trú cho phép làm việc tại Nhật Bản, và công việc mong muốn của họ phải là công việc được tư cách lưu trú đó công nhận. Khi tìm kiếm việc làm, vui lòng trao đổi với Trung tâm hỗ trợ việc làm Hello Work hoặc Trung tâm hỗ trợ nguồn nhân lực nước ngoài của tỉnh Ibaraki.



■ Trung tâm hỗ trợ việc làm Hellowork Mito

1573-1 Suifu-cho, Mito-shi, Ibaraki-ken, 310-8509

Điện thoại 029-231-6223

Trung tâm hỗ trợ việc làm Hello Work Mito có quầy dịch vụ tuyển dụng người nước ngoài.
Thứ Hai, thứ Ba, thứ Năm: 10:00 ~ 15:00 (có thông dịch viên tiếng Anh và tiếng Bồ Đào Nha.)

9.2 Những điều cần biết khi làm việc

(1) Hợp đồng lao động

Hợp đồng lao động là hợp đồng giữa người lao động và người sử dụng lao động.

Người sử dụng lao động phải cung cấp tài liệu hợp đồng có ghi rõ tiền lương, thời gian làm việc, v.v... cho người lao động.

Nếu không có hợp đồng, có thể sau này người lao động sẽ gặp rắc rối. Điều quan trọng là phải quyết định các nội dung chi tiết.

- ① Thời hạn của hợp đồng lao động
- ② Địa điểm làm việc, nội dung công việc
- ③ Thời gian bắt đầu và thời gian kết thúc công việc, có làm ngoài giờ hay không, thời gian nghỉ ngơi, ngày nghỉ, nghỉ phép, v.v...
- ④ Tiền lương, cách thức trả lương, thời gian chốt lương, thời gian trả lương
- ⑤ Quy định về nghỉ việc

(2) Người lao động phái cử

Người lao động phái cử là người được công ty ký hợp đồng lao động điều động đến công ty làm việc thực tế. Công ty phái cử là công ty được chính phủ cấp phép. Tiền lương và bảo hiểm xã hội sẽ do công ty phái cử quyết định.

(3) Mức lương tối thiểu

Mức lương tối thiểu của mỗi người sẽ khác nhau tùy theo tỉnh và công việc. Người sử dụng lao động cần phải trả tiền lương cao hơn mức đó.

Mức lương tối thiểu cho 1 giờ làm việc của tỉnh Ibaraki là 851 yên(tính đến ngày 1/10/2020)

(4) Sa thải

Người sử dụng lao động không thể đơn phương cho người lao động nghỉ việc. Trường hợp người lao động bị buộc thôi việc mà không có lý do, vui lòng liên hệ ngay với Văn phòng Giám sát tiêu chuẩn lao động, v.v...

(5) Nhân viên bán thời gian

Nhân viên bán thời gian là người làm việc trong thời gian ngắn. Người sử dụng lao động phải tuân thủ luật pháp liên quan đến lao động, ngay cả đối với nhân viên bán thời gian.

(6) Khi gặp tai nạn, v.v... trong công việc (bảo hiểm tai nạn lao động)

Khi người lao động bị thương hoặc ốm đau trong quá trình làm việc, người sử dụng lao động phải chi trả các khoản chi phí y tế, và bồi thường trong thời gian nghỉ làm. Để biết thêm thông tin, vui lòng trao đổi với nơi làm việc hoặc Văn phòng Giám sát tiêu chuẩn lao động gần nhất.

(7) Khi gặp khó khăn

Bạn có thể trao đổi về vấn đề thương tích trong quá trình làm việc, bảo hiểm tai nạn lao động, Luật tiêu chuẩn lao động và mức lương tối thiểu.

■ **Quầy tư vấn điều kiện lao động cho người lao động nước ngoài (Cục Lao động Ibaraki)**

Tầng 6 Tòa nhà phức hợp các văn phòng chính phủ lao động Ibaraki

1-8-31 Miyamachi, Mito-shi, 310-8511

Điện thoại 029-224-6214

| Ngôn ngữ | Thời gian tư vấn |
|------------------------------|---|
| Tiếng Trung | Thứ Hai (trừ tuần thứ 5), thứ Ba tuần thứ 1 và thứ 2 9:30 ~ 16:30 |
| Tiếng Tây Ban Nha, tiếng Anh | Thứ Hai tuần thứ 1 và thứ 2, thứ Năm (trừ tuần thứ 5) 9:00 ~ 15:30 |

9.3 Bảo hiểm việc làm

Bảo hiểm việc làm là cơ chế mà người lao động sẽ được nhận một khoản tiền khi bị mất việc để có thể sinh hoạt cho đến khi tìm được việc làm mới.

(1) Tham gia bảo hiểm việc làm và tư cách

Phí bảo hiểm sẽ do người lao động và người sử dụng lao động cùng chi trả. Người sử dụng lao động sẽ là bên thực hiện thủ tục.

Người nước ngoài cũng có thể tham gia bảo hiểm việc làm nếu có tư cách lưu trú được phép làm việc tại Nhật Bản. Ngoài ra, những người chưa tham gia cũng có thể quay lại đăng ký tham gia tối đa 2 năm vừa qua.

(2) Nhận trợ cấp thất nghiệp

Những người muốn chuyển việc sẽ được nhận trợ cấp việc làm, nếu đã tham gia bảo hiểm việc làm từ 12 tháng trở lên trong 2 năm trước khi nghỉ việc. Những người không có ý định làm việc sẽ không được nhận trợ cấp thất nghiệp. Vui lòng mang theo giấy chứng nhận thôi việc đến làm thủ tục tại Trung tâm hỗ trợ việc làm Hello Work.

Khi bị buộc thôi việc hoặc công ty phá sản, người lao động sẽ được nhận bảo hiểm thất nghiệp, nếu đã tham gia bảo hiểm việc làm từ 6 tháng trở lên trong vòng 1 năm trước khi mất việc. Để biết thêm thông tin chi tiết, vui lòng liên hệ với Trung tâm hỗ trợ việc làm Hello Work Mito

■ **Trung tâm hỗ trợ việc làm Hellowork Mito**

1573-1 Suifu-cho, Mito-shi, Ibaraki-ken 310-8509

Điện thoại 029-231-6223